

N-TRANSFER 接続ガイド ~はじめにお読みください~

この度は、N-TRANSFER(以降、本製品)を購入いただき、誠にありがとうございます。
本紙は、本製品をご利用いただくための手順を説明しています。
ご利用にあたって、付属の「光LINKプリンタサーバ取扱説明書」をご覧ください、正しく設定作業を行ってください。

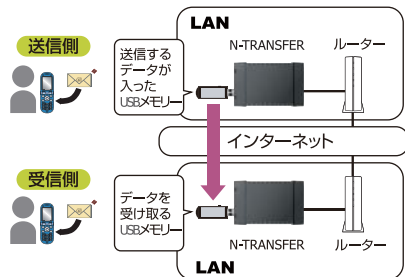
※本製品をご利用いただくためには、携帯またはパソコンで受信可能なメールアドレスが必要です。
※本製品を用いた、データトランスファー、クラウドトランスファーなど各種サービス(以下、「本サービス」といいます)のご利用には、サイレックス・テクノロジー株式会社から提供される「ポータルサーバー」をお使いいただくことが必要となります。

1. 本製品を使ってできること

■データトランスファー

パソコンを使わずに、USBメモリーなどに保存されたファイルを、インターネット経由で送信側の本製品から受信側の本製品に直接送ることができます。

※詳細は、本誌裏面の「使ってみよう(1)」をご覧ください。



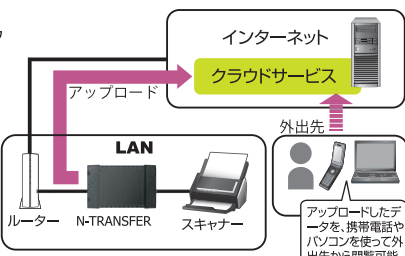
■クラウドトランスファー

パソコンを使わずに、本製品に接続したUSB機器(スキャナーなど)から、インターネット上のクラウドサービスへデータをアップロードできます。

※ご利用できるのは本製品に対応したクラウドサービスのみになります。

※クラウドトランスファーを利用するためには、クラウドサービスのアカウント情報が必要です。

※詳細は、別紙「使ってみよう(2)」をご覧ください。

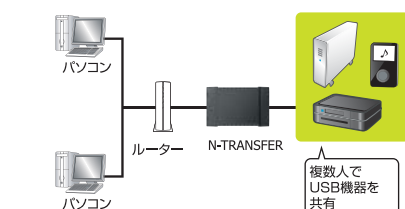


■USBトランスファー

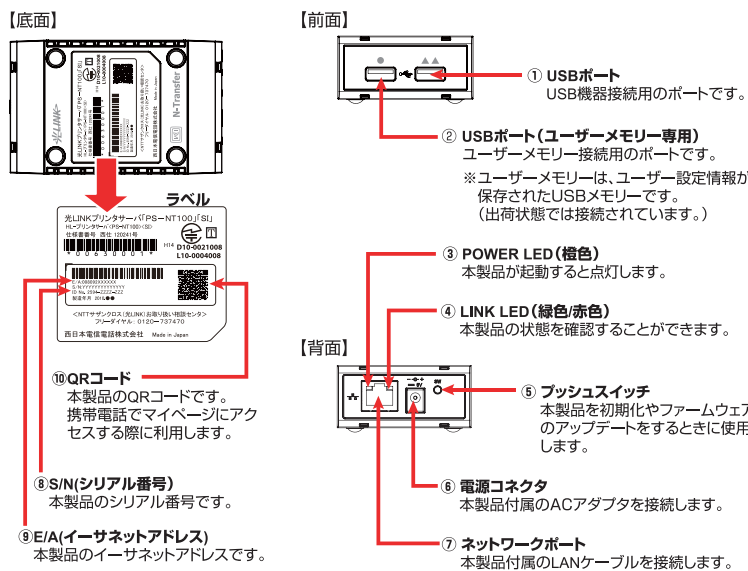
本製品に接続したUSB機器(プリンターや外付けHDDなど)を、ネットワークを介して複数のパソコンで共有することができます。

※本製品をUSBトランスファーだけを使用する場合は、ユーザーアカウント登録は不要です。

※詳細は、別紙「使ってみよう(3)」をご覧ください。



2. 各部の名称とはたらき



■LEDの状態について

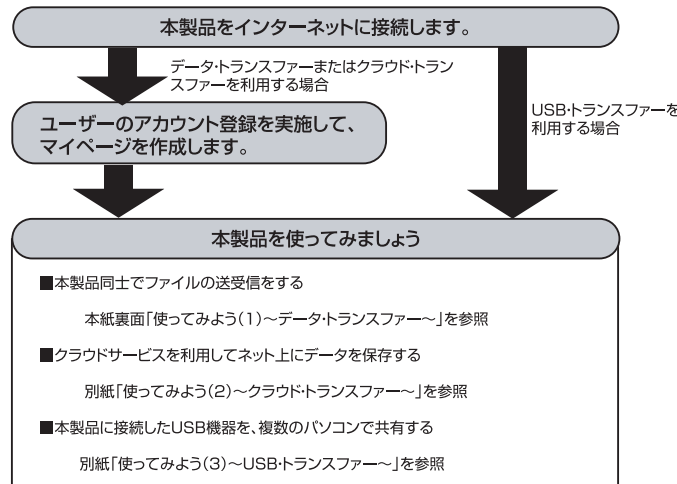
本製品が正常に動作しているか、LEDの状態を確認することができます。

LED名称	色	状態	意味
③POWER LED	橙色	点灯	電源投入
		0.5秒周期で点滅	使用準備中
④LINK LED	緑色	点灯	使用準備完了
		点滅	ストレージ機器抜き取り禁止
		0.5秒周期で点滅	ポータルサーバーとの通信エラー
	赤色	0.25秒周期で点滅	他のエラー

3. ご利用いただくための手順

本製品のご利用にあたっては、本製品をインターネットに接続していただき、マイページを作成する必要があります。マイページは、ユーザーのアカウント登録後に作成されるユーザー専用ページで、ご利用になるサービスの利用状況やUSB機器の設定などの各種設定を行うことができます。

本製品をご利用いただくまでの手順は以下のとおりです。



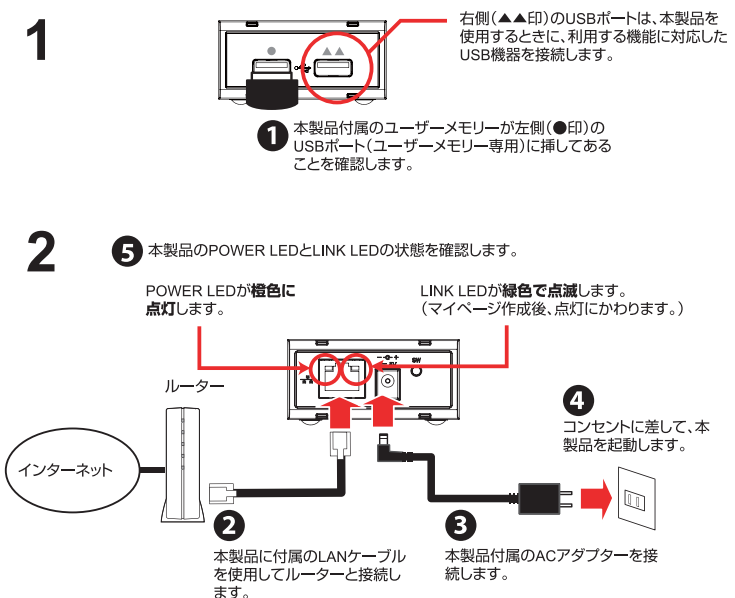
4. 本製品のインターネット接続

■接続するために必要なもの

本製品をインターネットに接続する前に以下のものをご準備ください。

- 本製品と同梱されているもの
 - ・本製品
 - ・ACアダプター
 - ・LANケーブル
 - ・USBケーブル
 - ・ユーザーメモリー(本製品の左側(●印)のUSBポートに接続されています)
- お客様でご用意していただくもの
 - ・USB機器(例:スキャナー、複合機(MFP)、USBメモリーなど)

■機器の接続例



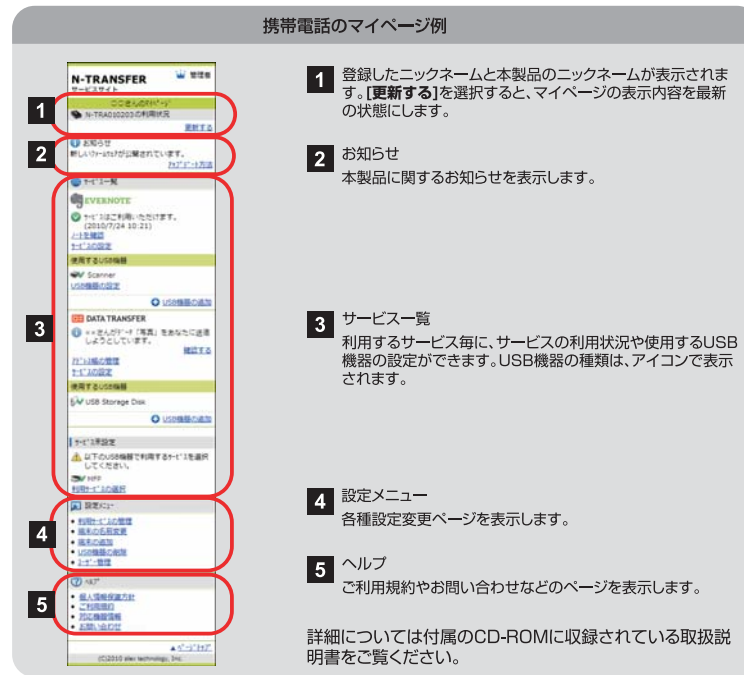
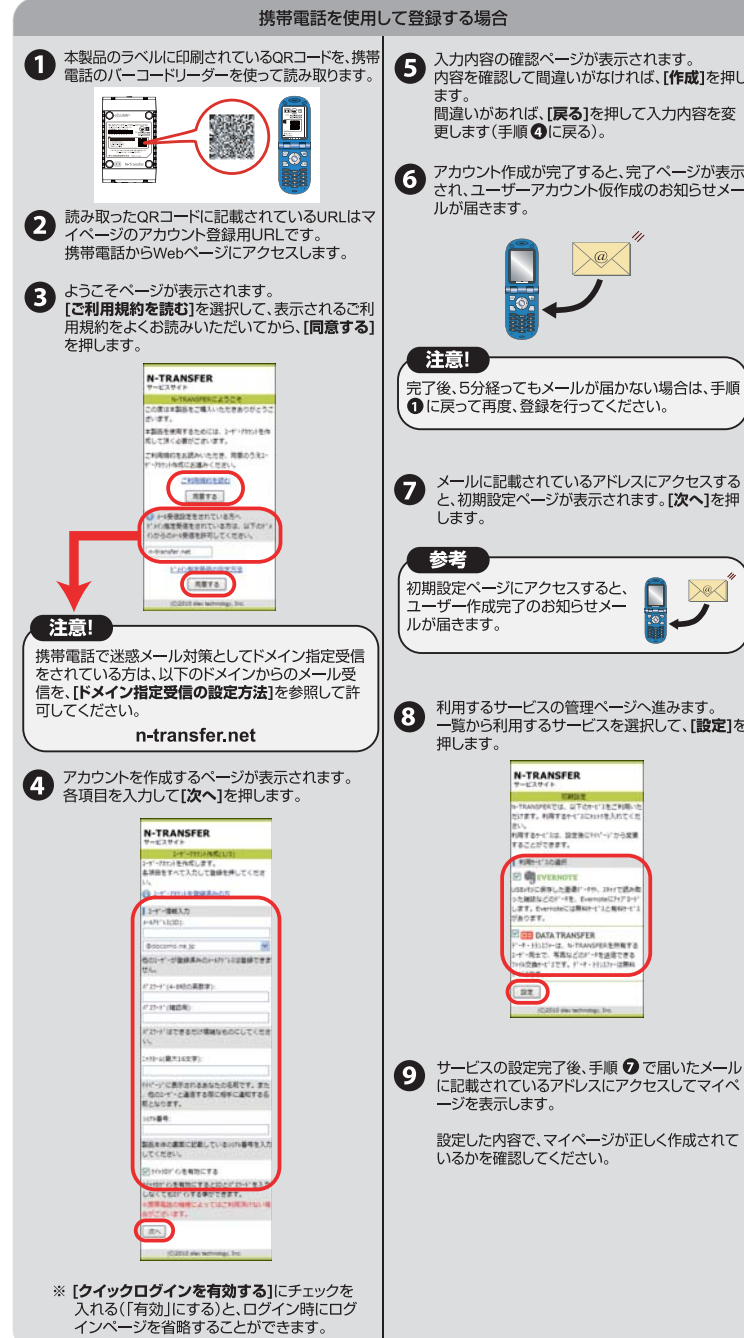
以上で、接続が完了しました。次は、マイページの作成を行ってください。

■注意!

- ・ACアダプタは必ず本製品付属のものを使用してください。
- ・接続するUSB機器は、右側(▲▲印)のUSBポートに接続してください。
- ・本製品にUSBハブを接続して使用することができます。(1段のみ)接続するときは、必ず右側(▲▲印)のUSBポートに接続してください。

5. マイページの作成と見方

本製品を利用するために必要なマイページを作成します。マイページは、ポータルサーバーにユーザーのアカウントを登録すると作成されます。



■注意!

※本紙に掲載している画面は例です。接続するUSB機器や設定する内容により表示内容は異なります。
※製品改良のため仕様および画面に記載される内容は、予告なく変更する場合がありますのでご了承ください。

